

SISTEMA DE GESTÃO ESCOLAR

Manual Importação/Exportação – SGE/ENEB/ENES

Data: 17/05/2020

Versão: 01



Índice

1. Exportação	3
2. Importação	4
3. Importação/Exportação das plataformas ENES e ENEB	5
4. Procedimentos ENES.....	6
5. Procedimentos ENEB	6

1. Exportação

No menu DGE, submenu Exames, separador Exportar (cf. Figura 1), terá a possibilidade de exportar os ficheiros para a plataforma pretendida.

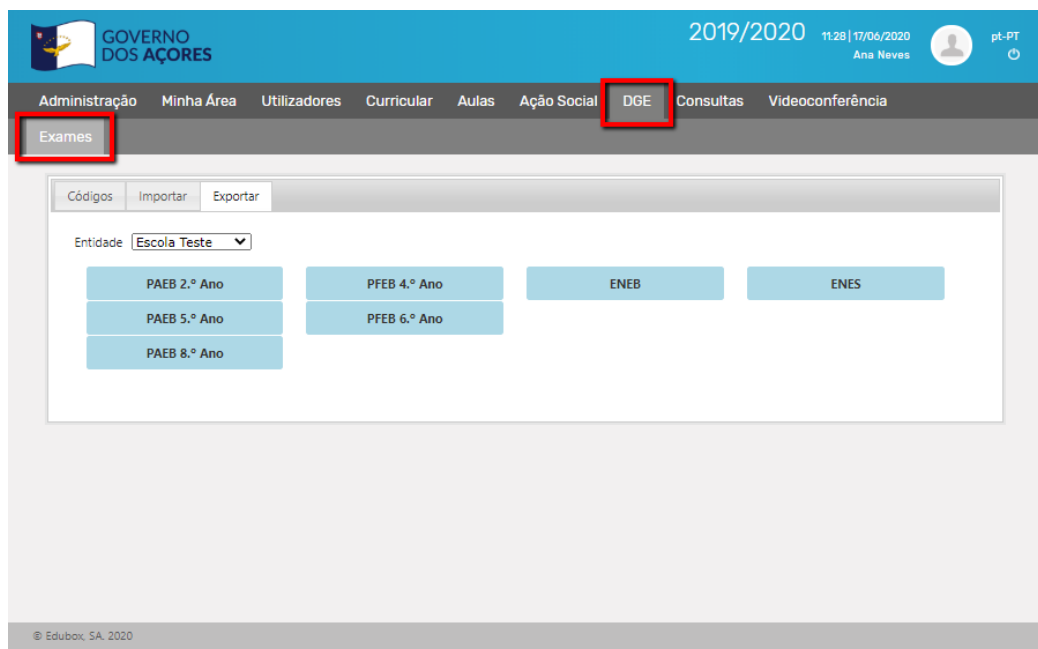


Figura 1 – Exportar

NOTA IMPORTANTE:

No caso do ENES, se ainda não estiverem lançadas as notas do 3.º Período, para os alunos do 11.º Ano não são exportadas as notas do 10.º Ano, apenas saem os dados biográficos dos alunos.

2. Importação

No menu DGE, submenu Exames, separador Exportar (cf. Figura 2), terá a possibilidade de exportar os ficheiros para a plataforma pretendida.

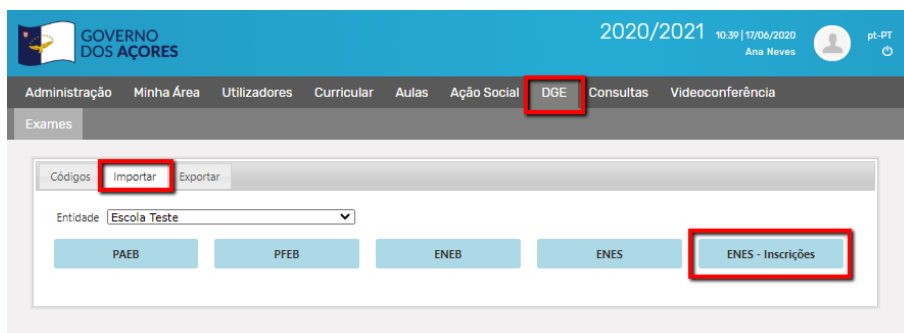


Figura 2 - Importação

Deverão selecionar todos os ficheiros que são exportados das plataformas ENEB/ENES/etc.. (cf. Figura 3).

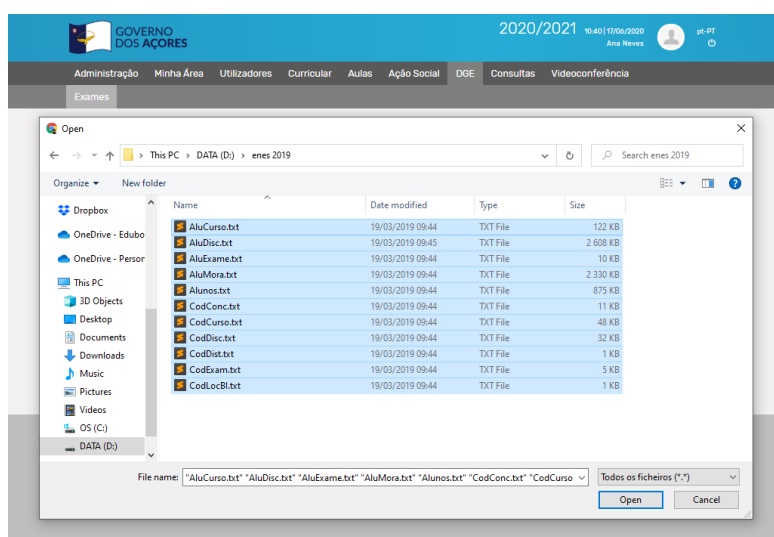


Figura 3 - Selecionar ficheiros para importar

NOTA IMPORTANTE:

No caso do ENES, devem ser feitas 2 importações:

A primeira importação será pela opção “Enes – Inscrições” e deverá ocorrer após terminar o prazo para inscrição aos exames. Esta importação é de elevada importância, pois só assim o sistema saberá a que exames o aluno se inscreveu para que possa calcular a CFD das restantes disciplinas. A segunda importação, na opção “ENES”, terá lugar após concluído o processo de exames e a escola receber o ENES com as notas finais dos alunos. O sistema não calcula notas finais, sendo assim necessárias esta última importação.

3. Importação/Exportação das plataformas ENES e ENEB

As importações/exportações das plataformas ENES/ENEB serão sempre efetuadas usando ficheiros de texto (cf. Figura 4).

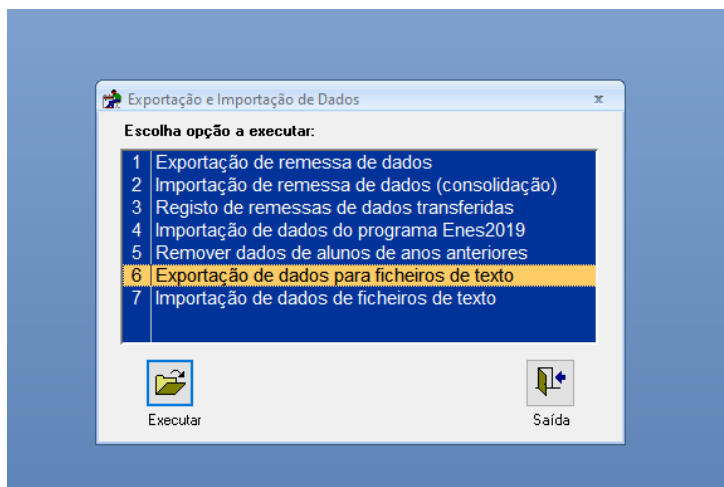


Figura 4 - ENES/ENEB Importação e Exportação

O nosso sistema exporta/importa a informação para ficheiros de texto com tamanho de campos fixos, sem delimitação por vírgulas. De igual modo, a importação será de ficheiros com o mesmo formato.

Na plataforma ENES/ENEB deverá efetuar uma exportação em formato de exportação fixo (cf. Figura 5).

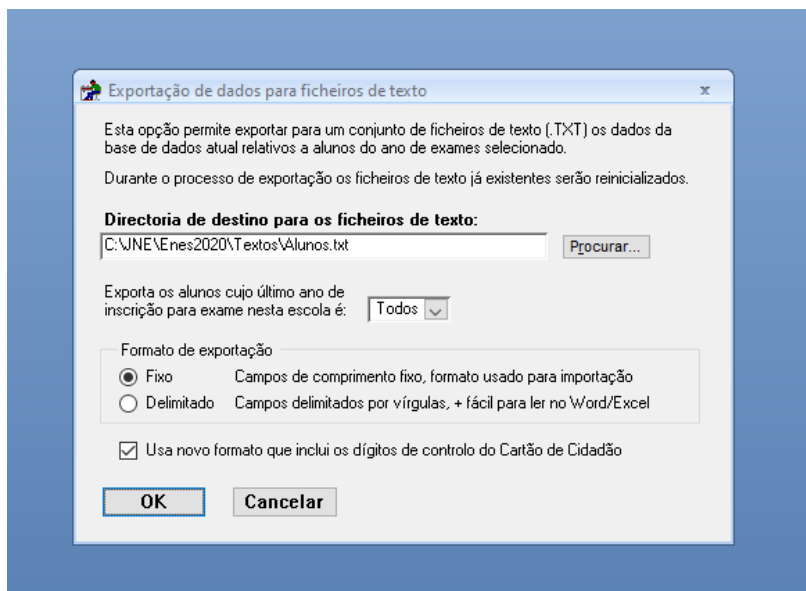


Figura 5 - Exportação ENES/ENEB

4. Procedimentos ENES

Para o correto funcionamento do processo do ENES os passos a seguir serão:

1. Exportar a informação do SGE (separador “Exportar” opção “ENES”), antes de começarem as inscrições aos exames.
2. Importar os ficheiros para o programa ENES
3. Após terminado o prazo de inscrição aos exames, exportar os dados do programa ENES para ficheiros de texto.
4. Importar esses ficheiros para o SGE no separador “Importar” opção “ENES – Inscrições”, para serem calculadas as CFDs quando os(as) professores(as) submeterem as notas do 3º período.
5. Após concluído o processo de exames, quando estiverem lançadas no programa ENES as notas de exame e finais, exportar essa informação do programa ENES para ficheiros de texto.
6. Importar esses ficheiros para o SGE no separador “Importar” opção “ENES”

5. Procedimentos ENEB

Para o correto funcionamento do processo do ENEB os passos a seguir serão:

1. Exportar a informação do SGE (separador “Exportar” opção “ENEB”)
2. Importar os ficheiros para o programa ENEB
3. Após concluído o processo de exames, quando estiverem lançadas no programa ENEB as notas de exame e finais, exportar essa informação do programa ENEB para ficheiros de texto.
4. Importar esses ficheiros para o SGE no separador “Importar” opção “ENEB”



PCI – Parque de Ciência e Inovação

Via do Conhecimento, Edifício 3,

Sala 2.9

3830-352 Ílhavo

NIPC: 509 295 967

Telefone: 234 244 299

Email: sei.suporte@edubox.pt

Website: www.edubox.pt